

## 2. Põllumajandusmaa rendileping 2024

.....

....., asukohaga .....,  
....., registrikood ..... (edaspidi nimetatud **Rentnik**), keda  
esindab ..... ühelt poolt ja  
**Lääneranna Vallavalitsus**, asukohaga Jaama 1, Lihula linn, Lääneranna vald,  
Pärnumaa, registrikood 77000298 (edaspidi nimetatud **Rendileandja**), keda esindab  
vallavanem Ingvar Saare teiselt poolt, (edaspidi eraldi nimetatud **Pool** ning koos ja  
ühiselt nimetatud **Pooled**), sõlmisid käesoleva lepingu (edaspidi nimetatud **Leping**)  
alljärgnevas:

### 1. Rendilepingu objekt ja tähtaeg

1.1. Rendileandja annab ja Rentnik võtab tasu eest kasutusele Lääneranna vallas,  
Koonga külas asuva Rendileandja omandisse kuuluva maa (edaspidi nimetatud **Maa**),  
mis asub kinnistutel Kubja (kinnistu nr 24481950, katastritunnus 43001:001:1328) ja  
Sootsa (kinnistu nr 6275950, katastritunnus 33401:001:0424):

1.1.1 Maatükk 1, pindalaga 1,7 ha;

1.1.2 Maatükk 2, pindalaga 2,2 ha, vastavalt Lepingule lisatud plaanile ja plaanil  
näidatud piirides

1.2. Lepingu lahutamatuks lisaks on Maa plaan.

1.3. Rendileandja kinnitab käesolevaga, et Maal ei asu hooneid ja rajatisi ega  
looduskaitse või muu kaitse all olevaid objekte. Maa suhtes ei kehti seadustest ega  
tehingutest tulenevaid kitsendusi, mis võiksid takistada Maa sihipärast kasutamist ja  
majandamist Rentniku poolt.

1.4. Rentnik kinnitab käesolevaga, et on Maa ja selle piirid põhjalikult üle vaadanud ja  
tutvunud igakülgsest Maa seisukorrast.

1.5. Leping jõustub selle allakirjutamise momendist ja on sõlmitud tähtajaga 5 aastat.  
Rentniku Maa kasutamise õigus algab ..... 2025. a. ja lõpeb .....  
2030. a.

### 2. Rent ja kõrvalkulud

2.1. Rentnik kohustub tasuma Maa kasutamise eest Rendileandjale renti 01. maiks  
..... eurot aastas.

2.2. Rendileandjal on õigus suurendada renti kord aastas Lepingu sõlmimisest aasta  
möödumisel ja nii iga järgmise aasta möödumisel vastavalt tarbijahinna muutusele.  
Rendileandja teatab uuest rendihinnast ette vähemalt 2 (kaks) kuud enne järgmise  
rendiaasta algust. Rendi suurendamine fikseeritakse kirjalikult Lepingule lisana. Juhul, kui  
pooled ei saavuta kokkulepet rendi suuruse osas, on Rentnikul õigus Leping  
erakorraliselt üles öelda, teatades sellest kirjalikult ette 1 (üks) kuu.

2.3. Renditasu hulka on arvestatud maamaks.

2.4. Rentnik kohustub hoidma oma kulul korras Maad ümbritsevad kraavid ja truubid.

2.5. Rendi hakatakse arvestama ja Rentnikul tekib rendi tasumise kohustus alates  
Rentnikul Maa kasutamise õiguse tekkimisest. Rentniku rendi ja muude Lepingujärgsete  
maksete tasumise kohustust ei mõjuta asjaolu, kas ta faktiliselt ja kui suures ulatuses  
Maad kasutab.

2.6. Kui Rentnik ei tasu Lepingust tulenevaid makseid ettenähtud maksetähtjaks, kohustub ta maksma Rendileandjale viivist 0,1 protsenti õigeaegselt tasumata summadest iga viivitatud päeva eest. Vastava viivisenõude esitab Rendileandja kirjalikult.

### **3. Rentniku kohustused**

3.1. Rentnik on kohustatud:

3.1.1. kasutama Maad põllumajanduslikul eesmärgil niitmiseks või karjatamiseks;

3.1.2. täitma kõiki agrotehnilisi ja keskkonnakaitse nõudeid.

Rentnik vastutab täielikult kõigi seadusest tulenevate nõuete täitmise eest Maa kasutamisel, samuti oma tegevusega tekitatud kahjude eest. Olulisteks lepingutingimuste mittetäitmiseks Rentniku poolt loetakse järgmisi rikkumisi, milleks on eelkõige, kuid mitte ainult, keskkonnakaitse ja agrotehnika ning taimekaitse eeskirjade mittetäitmine, samuti hea põllumajandustava;

3.1.3. säilitama Maa mullaviljakuse ning andma Maa rendilepingu lõppemisel üle seisundis, mis vastab Maa üleandmiseni jätkatud korrapärasele majandamisele;

3.1.4. mitte edasi rentima Maad ega andma seda muul viisil teiste isikute kasutusse;

3.1.5. pidama põlluraamatut ja tagastama selle Lepinguga lõppemisel Rendileandjale;

3.1.6. rentnik on kohustatud Koonga järve kalda piiranguvööndis mitte kasutama väetiseid ja keemilisi taimekaitse vahendeid.

### **4. Rendileandja õigused ja kohustused**

4.1. Rendileandja on kohustatud võimaldama Rentnikule Maa kasutamist arvates Lepingus ettenähtud tähtjast.

4.2. Rendileandjal on õigus kontrollida Maa sihipärast ja Lepingule vastavat kasutamist, nõuda rikkumiste kõrvaldamist ning rikkumistega tekitatud kahju ja saamata jäänud tulu hüvitamist.

### **5. Lepinguga lõppemine ja ülesütlemine**

5.1. Leping lõpeb selle tähtaja möödumisel. Lepinguga ennetähtaegne lõpetamine toimub Poolte kirjalikul kokkuleppel või ühe Poole poolt Lepinguga erakorralisel ülesütlemisel seaduses või Lepingus ettenähtud alustel ja korras.

5.2. Üks Pool võib Lepinguga ennetähtaegselt erakorraliselt üles öelda nii Lepingus kui ka seaduses toodud alustel, teatades sellest kirjalikult teisele Poolele ette 1 (üks) kuu.

5.3. Rendileandjal on õigus Lepinguga ennetähtaegselt erakorraliselt üles öelda juhtudel, kui:

5.3.1. Rentnik kasutab Maad vastuolus Lepingus ettenähtud sihtotstarbega;

5.3.2. Rentniku tegevus või tegevusetus halvendab Maa seisundit;

5.3.3. Rentnik ei ole täies ulatuses tasunud renti või muid Lepinguga kohaselt tasumisele kuuluvaid makseid kahe (2) kuu jooksul tasumise tähtaja möödumise päevast arvates;

5.3.4. Rentnik on viivitanud korduvalt (so kaks korda või enam) renti või muude tasumisele kuuluvate maksete tasumisega;

5.3.5. Rentnik on Maad edasi rentinud või andnud muul alusel kolmandate isikute kasutusse;

5.3.6. Rentnik on toime pannud Lepinguga punktis 3.1.2 nimetatud rikkumised;

5.3.7. Rentnik on muul, käesolevas alapunktis sätestamata viisil oluliselt rikkunud Lepinguga kokkulepitud tingimusi.

### **6. Poolte vastutus**

6.1. Rendileandjale Maa tagastamisega viivitamisel Lepinguga lõppemisel või

ennetähtaegsel lõpetamisel kohustub Rentnik maksma leppetrahvi, mille suuruseks on 50 eurot iga viivitatud kalendripäeva eest. Rendileandjal on õigus esitada Rentnikule käesolevaga ettenähtud leppetrahvi nõue 3 (kolme) kuu jooksul arvates Rentniku poolt Maa vabastamise päevast.

6.2. Rendileandja on kohustatud tasuma Maa kasutusõiguse Rentnikule võimaldamisega viivitamise korral leppetrahvi, mille suuruseks on 50 eurot iga viivitatud kalendripäeva eest. Rentnikul on õigus esitada Rendileandjale käesolevaga ettenähtud leppetrahvi nõue 3 (kolme) kuu jooksul arvates päevast, mil Rentnikul vastav nõudeõigus tekkis.

## 7. Lõppsätted

7.1. Käesolevas Lepingus toodud õigused ja kohustused ei välista teisi kehtivatest õigusaktidest tulenevaid õigusi ja kohustusi Lepingu täitmisel ja lõpetamisel.

7.2. Kõik lahkarvamused, millised tekivad Lepingu täitmise käigus, lahendatakse eelkõige Poolte läbirääkimiste teel ja vastavalt kehtivatele seadustele.

7.3. Käesoleva Lepingu muudatused ja täiendused vormistatakse kirjalikku taasesitamist võimaldavas vormis.

7.4. Käesolev Leping jõustub alates allakirjutamisest.

### Poolte kontaktandmed:

Rendileandja: Lääneranna Vallavalitsus, Jaama tn 1, Lääneranna vald, Pärnumaa, e-post [vallavalitsus@laaneranna.ee](mailto:vallavalitsus@laaneranna.ee), tel 44724630, arvelduskonto nr EE341010602005099006 SEB Pangas.

Rentnik: ....., Lääneranna vald, Pärnumaa, e-post [.....](#), tel .....

### Poolte allkirjad:

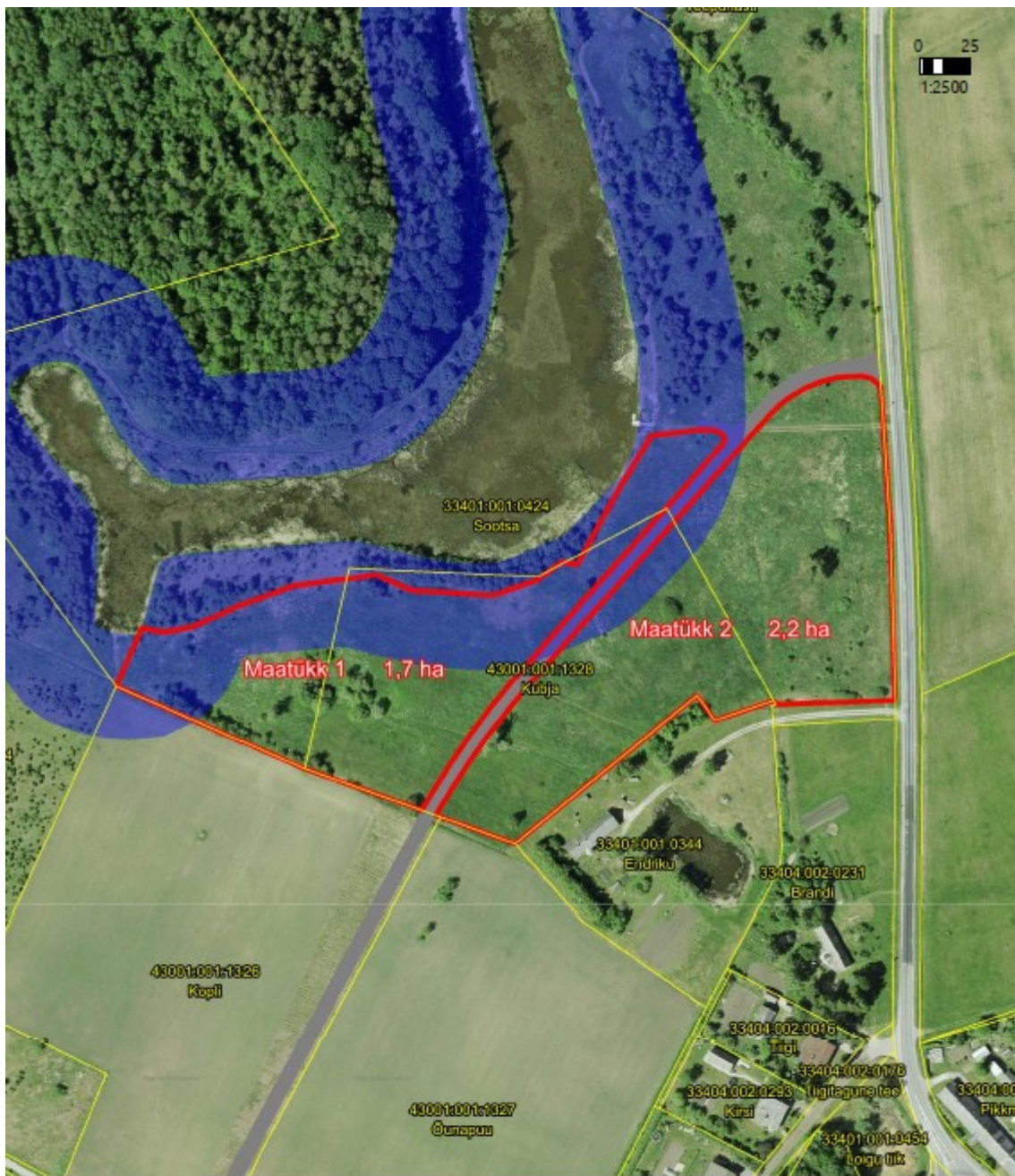
Rendileandja: *digitaalne allkiri*

Ingvar Saare, vallavanem

Rentnik: *digitaalne allkiri*

.....

# Maa plaan



Leppemärgid:

-  registreeritud katastrüksused
-  Maa piir
-  tee
-  kalda piiranguvöönd